



# Interbellumvilla van de 21ste eeuw

## bureau

CAAN architecten

## architecten

Hoofdarchitect: Roel Cocquyt  
Projectarchitect: Benjamin Durieux  
Interieurarchitect: Inez Van Roosbroeck

## adres

Gustaaf Callierlaan 35  
9100 Gent

## contact

09 233 18 22  
architecten@caan.be  
caan.be

## sociale media

Instagram en Facebook:  
caanarchitecten

## fotograaf

Cafeine

Architect Roel Cocquyt van het bureau CAAN architecten en zijn partner Dirk Devellder hadden de hand kunnen leggen op een oogstrelende cottage-interbellumvilla in Kolegem, een pittoresk gehucht in de groene rand rond Gent. De villa – een ontwerp van Jules Lippens uit 1924 – betoverde hen niet alleen door haar unieke, authentieke karakter boordevol charme. Ook de indrukwekkende tuin met oude bomen trok het duo onweerstaanbaar aan. Het volume smeekte wel om een grondige aanpassing aan de standaarden van de 21ste eeuw om het om te toveren tot een geschikte woning voor hun gezin met twee zonen, Jacob en Isaac.

## Respect en logica

Bij de verbouwing vertrok het koppel van de authenticiteit van het pand. Alle waardevolle en tijdloze interieurelementen (planindeling, dubbele trap, deuren...) werden in ere hersteld en ook de buitenzijde in baksteen en pleisterwerk herwon haar oorspronkelijke charme. Toch werd de binnenzijde drastisch aangepakt. Om de woning te laten voldoen aan de huidige energienormen, werd ze van vloer tot dak aan de binnenzijde geïsoleerd, gevolgd door een ingrijpende reeks aanpassingen die het beoogde woonprogramma een logische plaats en indeling gaven. Dat was geen sinecure, want *It takes two to tango* als een prachtig pand verzoend moet worden met nieuwe ideeën. In dit geval nodigde het oorspronkelijke volume gelukkig wel hartstochtelijk uit tot de dans. Het resultaat is in wezen een hedendaags uitgeruste nieuwbouwwoning die ingepakt is in een authentieke schil.





### **Aangenaam en comfortabel**

De woning kreeg een logische indeling en werd uitgerust met alle hedendaagse comfort in de vorm van vloerverwarming en -koeling, domotica en een ventilatiesysteem D. In de keuken, die gericht is op het zuidoosten, schaart het gezin zich rond een ruime eettafel. In de westelijk georiënteerde eetkamer nodigt de kleinere, ronde tafel uit tot een hogere graad van intimiteit. Een vierdubbel beglaasde deur scheidt de zitkamer van de andere ruimtes. Het vaste meubilair biedt wel een zone om te communiceren of contact te leggen tussen de verschillende kamers van de woning.

### **Split level met drie verdiepingen**

Bezoekers staan meteen voor een prachtige voordeur met een charmant, overdekt portiekje. De inkom bevat twee nissen met open vestiaire en een ruime toiletzone. Via de centrale ontvangstruimte, het kloppende hart van de woning, vervolgen ze hun weg naar de woonkeuken of de zitkamer met bibliotheek aan het kleine bos. Op hun ontdekkingsstocht ervaren ze dat de woning een split level is. De wasplaats met de achterdeur bevindt zich deels ondergronds, terwijl het bureau iets hoger ligt dan de ontvangstruimte. Op de eerste verdieping liggen vier slaapkamers en twee badkamers. Nog een etage hoger bevinden zich twee zolderruimtes en een studiekamer.

### **Toevoeging met open karakter**

De nieuw toevoeging achteraan in de tuin geeft de keuken een volledig open karakter. Dat wordt versterkt door het keukeneiland, dat met een lengte van liefst 5,40 meter doorloopt van het bestaande naar het nieuwe deel. Het eiland functioneert als een volledig open kaststructuur, die het dagelijkse leven perfect ondersteunt. Het biedt niet enkel plaats voor bijvoorbeeld fruit, glazen en borden, maar ook voor iPads, kranten en decoratie. De keuken vormt een subtiele overgang tussen de woning en de tuin, die heel wat lager ligt, met twee trapjes in het interieur en nog één ter hoogte van het raam. Dat laatste positioneert het terras op zitbankhoogte ten opzichte van het gras.

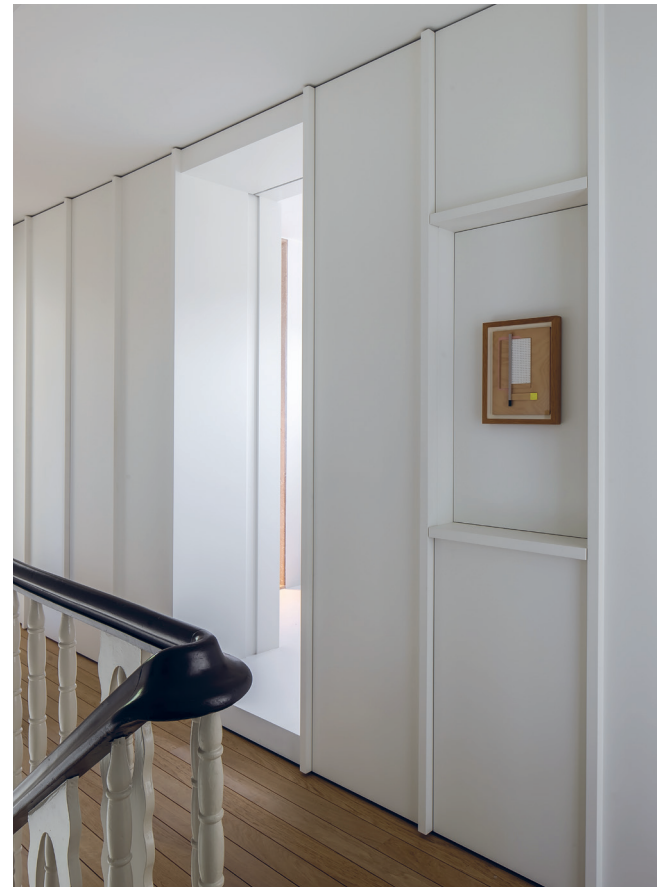
### **Consistent materiaalgebruik**

Authenticiteit stond ook voorop in de materiaalkeuze. In de inkom is de terrazzovloer – geplaatst volgens een authentiek procedé – een onweerstaanbare eyecatcher. De keuken- en badkamervloer zijn van Pietra dei Medici-travertintegels van 14 bij 24 centimeter. Deze natuursteensoort, die net door haar ruwheid zeer aangenaam aanvoelt, keert terug als werkblad, toiletmeubel en sierschouw. In de zitkamer en op de bovenverdieping ligt een licht vergrijsd eiken parket met een zeer zachte uitstraling. In het vaste meubilair en de accentmeubels is notenhout de rode draad en in de verlichting zijn dat de messing lampen van Trizo21. Grepen en vakjes in het maatwerk zijn overal precies 3 centimeter, een illustratie van het perfectionistische oog voor detail van CAAN architecten

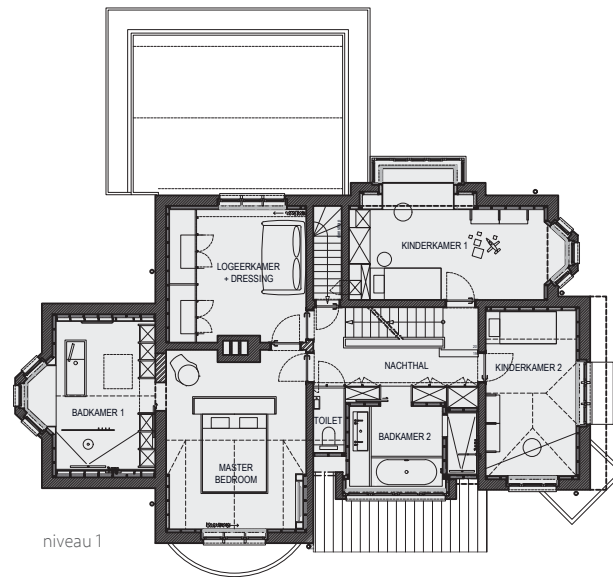
### **Symbiose exterieur en interieur**

De woonbeleving wordt vooral bepaald door de symbiose tussen interieur en exterieur, steeds weer een belangrijk streefdoel voor het bureau. Daarnaast is er het sobere en coherente materiaalgebruik in het interieur, aangevuld met een doorgedreven uitwerking van keuzes. In dit geval leverde dat een authentieke en tegelijk hedendaagse woning op, die weer helemaal uitgerust is om de tijd te trotseren en waarin het koppel zich helemaal thuis voelt.

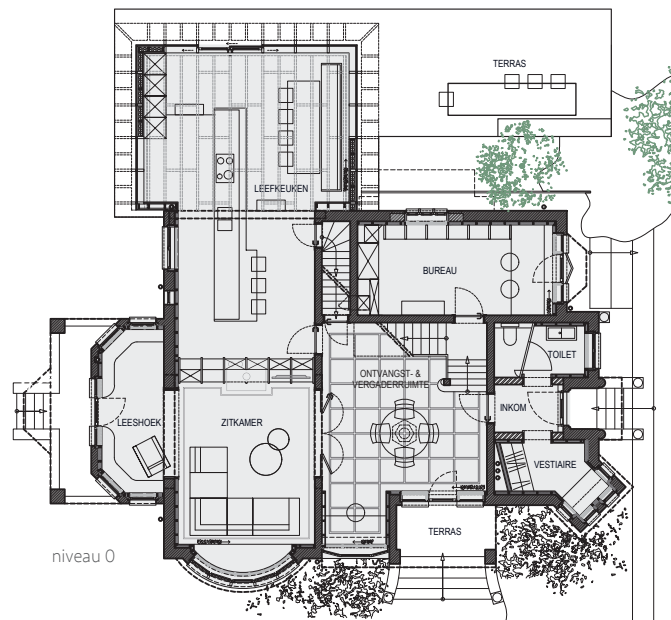








niveau 1



niveau 0

#### TECHNISCHE FICHE:

Verbouwing van een bijna honderdjarige eengezinswoning, gerestaureerde buitenschil, isolatie aan de binnenzijde, E-peil 55 / Houten raamprofielen en licht zonwerend glas K 1.0 / Comfortsturing en verlichting van Prado en Trizo21 / Wärmtepomp, vloerverwarming en -koeling, gashaard / Vloeren: parket (visgraat in de leefruimte, smalle planken met brede voeg in de slaapkamers), kleine travertintegels (keuken en badkamer) / Keuken: toestellen van V-Zug, Pietra dei Medici-werkblad, kasten in wit formica, zwarte lak en notenhout / Badkamer: notenhout en Pietra dei Medici-tegels, Vola-kranen / Maatwerk in notenhout, gerestaureerde deuren / Buitenaanleg: terras in gezandstraald beton, zwembad, tuinaanleg door Studio Verde



