

# Glazen hart in stenen huid

## architect

Koen Heijse en Roel Cocquyt  
Caan Architecten

## adres

Gustaaf Callierlaan 35  
9000 Gent

## contact

09 233 18 22  
architecten@caan.be  
www.caan.be

## fotografie

Thomas De Bruyne van Cafeïne

De eigenaar van een zonevremde hoeve met bijgebouwen kwam in contact met Koen Heijse van Caan Architecten via een bevriende vloerder die al vaker in opdracht van het bureau gewerkt had. Het immense perceel aan de rand van een dorp in de Westhoek, niet ver van Tyne Cot Cemetery, heeft een unieke ligging en biedt voldoende bewegingsvrijheid voor de dieren van de bouwheer. Binnen de beperkingen die het zonevremde karakter met zich meebrengt, puurde de architect een maximum aan zichten op het perceel, de dieren en het achterliggende landschap, zonder inkijk van burens of voorbijgangers. Op deze plek komen de bewoners helemaal tot rust na hun drukke werkdagen.

## Welke beperkingen hield het zonevremde karakter van de woning in?

Gezien de bouwvallige staat van de hoeve met vrijstaande stalling en schuur was nieuwbouw na afbraak de enige optie. Daarbij moesten we 75 procent van de oorspronkelijke footprint hergebruiken, mocht het volume van de woning niet groter worden dan 1000 kubieke meter en mocht het hoofdgebouw fysiek niet raken aan het bijgebouw. De vorm van het hoofd- en bijgebouw moest ook verwijzen naar de klassieke hoevetypologie. Een zadeldak was dan ook verplicht.

## Vanuit welk concept ben je vertrokken?

We beslisten om de woning aan de straatzijde en een bijgebouw aan de achterkant met elkaar te linken op het vlak van beleving, maar zonder fysiek raakpunt. We bleven zo veel mogelijk binnen de oorspronkelijke footprint, maar omwille van de oriëntatie en de vraag naar privacy draaiden we de volumes lichtjes, zodat ze parallel liggen met de straat. De woning staat dan ook op ongeveer dezelfde plaats als de vroegere hoeve; het bijgebouw, het overdekte terras en het zwembad nemen de plaats in van de oude schuur en stal. Een glazen volume aan de achterzijde van de woning is het nieuwe kloppende hart, met keuken- en eetruimte en een kleine zithoek. Dit volume maakt de overgang naar het bijgebouw en biedt links en rechts dwarse zichten en, via het overdekte terras, uitzicht aan de achterkant.

## Wat waren de belangrijkste eisen van de opdrachtgevers?

De bouwheer wenste geen contact met de straat. Het hoofdgebouw schermt dankzij zijn gedraaide positionering het bijgebouw, terras en zwembad af van nieuwsgierige blikken, en waar nodig voegden we muren toe. Rust bieden was een absolute eis waaraan de woning moest voldoen. Voor de rest heeft de woning een vrij klassiek programma met drie slaapkamers op de bovenverdieping. De ouderlijke slaapkamer werd aangevuld met een badkamer en dressing. De kinderkamers kregen een doucheceel. Op de gelijkvloerse verdieping liggen een zithoek, de toegangszone met vestiaire en een ruime eethoek. Het gebouw is volledig onderkelderd en uitgerust met een lift.





#### **Welke functies kreeg het bijgebouw?**

Het volume van het bijgebouw is groter dan dat van de woning en herbergt onder andere een poolhouse, een garage voor twee auto's en fietsen en nog een binnenruimte voor de dieren. Een overdekt terras in het verlengde van het overgangsgebouw is een belangrijk knooppunt en verbindt het zwembad met het poolhouse. Tussen beide volumes is er ook nog een tweede waterpartij in de vorm van een vijver. Het is niet toevallig dat we inhammen creëerden. Het kan namelijk flink waaien in de Westhoek en de inhammen zijn in wezen tegen de wind beschermde buitenruimtes.

#### **Hoe omschrijf je het beeld van de woning?**

De hoevetyologie spreekt voor zich en drie materialen bepalen het karakter. De gevels en het dak van de buitenvolumes en de muren zijn afgewerkt met gevelstenen van Petersen. We wilden absoluut eenzelfde materiaal voor dak- en gevelafwerking om de volumes een uiterlijk van langgerekte klompjes te geven. De dieperliggende buitendelen zijn afgewerkt met wit pleister, net als de binnenzijde van de woning. Een slanke, geaccentueerde kroonlijst in zwart aluminium loopt als een band door beide volumes, de overgangsruijme met plat dak en het dak van het terras.



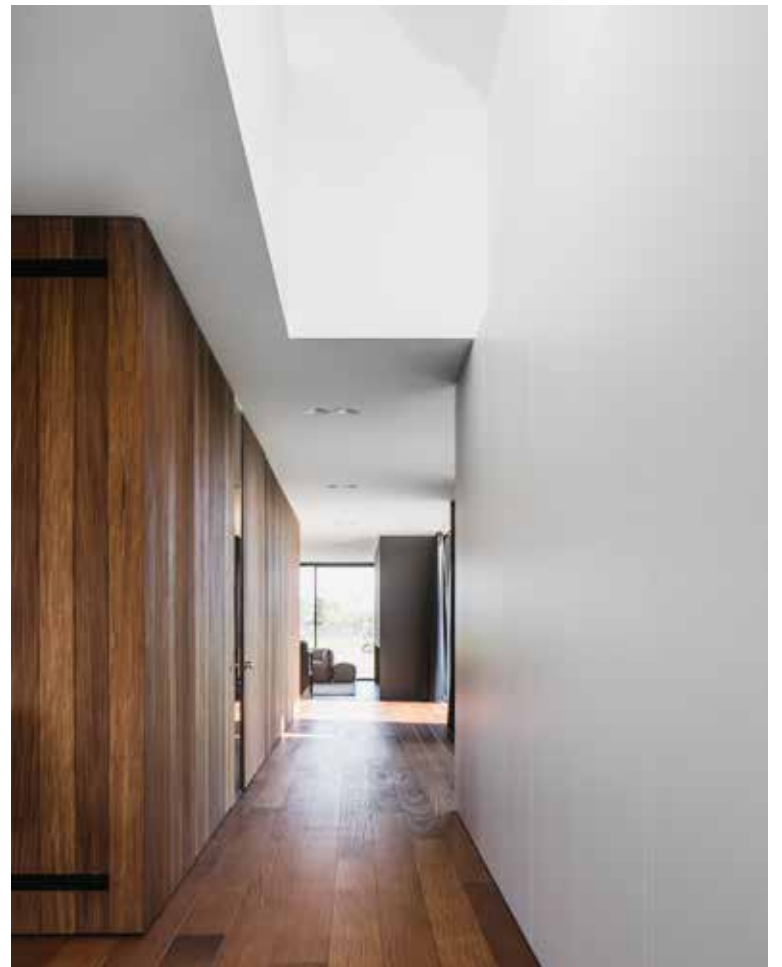
**Naast die materialen zijn ook de schouwen en dakkapellen prominent aanwezig.**

Die hebben allemaal dezelfde vormgeving en materialisatie, enkel de verticale glaspartijen onderscheiden beide visueel van elkaar. De schouwen zorgen voor de rookafvoer van de barbecue aan het overdekte terras en van drie haarden: een in de zitruimte, een in het poolhouse en een doorkijkhaard tussen de ouderlijke slaap- en badkamer. De bewoners genieten dus van een gezellig houtvuur vanuit hun bad en bed. De dakkapellen zorgen ervoor dat de slaapkamers geen schuine plafonds hebben, in tegenstelling tot de nachthal boven. De naar de achterzijde georiënteerde dakkapellen bieden langs glaspartijen uitzicht over de achtergelegen weides. De dakkapel die naar de straatkant georiënteerd is, vangt enkel zenitaal licht en noem ik graag een lichtschouw. De prominente aanwezigheid van schouwen en elementen met eenzelfde vormgeving zijn voor mij belangrijk. Ze geven een ontwerp een zekere allure.

**Waar geen afroomsia-vloer ligt, kozen we voor beige Chambolle-natuursteen. Dat is het geval in de natte ruimtes, het poolhouse en buiten. De terrassen in Chambolle zijn licht verhoogd geplaatst, zodat ze boven het water van de vijver lijken te zweven.**







#### **Hoe verloopt de circulatie binnen?**

Rond volumes die als grote meubelstukken nevenfuncties verbergen, zoals vestiaire, toilet en lift in de woning, de bijkeuken en de keldertrap in de overgangszone en keldertrap. In het bijgebouw herbergt een dergelijk volume onder andere de sauna en een kleedruimte. Elk volume kreeg verborgen deuren in hetzelfde materiaal als de afwerking: afrormosia en wit en zwart lakwerk. De deuren naar de hoofdfuncties zijn daarentegen geaccentueerd in opbouw op de muren geplaatst.

#### **Afrormosia, wit en zwart zijn wellicht niet toevallig ook aanwezig in het exterieur.**

De materialisatie harmonieert inderdaad met de dak- en gevelafwerking. Eenheid in het geheel is een belangrijk uitgangspunt, daarom ontwerpen we het interieur ook graag zelf en hebben we ook graag onze zeg in de tuinaanleg. De harmonie begint met de kasseien buiten en wordt binnen doorgetrokken in de vorm van afrormosia, wit en zwart lakwerk. Ook de badkamerwand in mozaïek van gebroken marmer heeft kleurnuances die vergelijkbaar zijn met de buitengevels. Afrormosia keert als materiaal nog terug in de vloerafwerking, in de trap, aan de hoge voordeur in de vorm van latwerk dat inkijk verhindert en als gevelafwerking aan een deel van het bijgebouw. Het interieur is in de eerste plaats functioneel ontworpen, maar is gezien de aard van het project gedetailleerd uitgewerkt en heeft een erg hoge afwerkingsgraad. Waar geen afrormosia-vloer ligt, kozen we voor beige Chambolle-natuursteen. Dat is het geval in de natte ruimtes, het poolhouse en buiten. De terrassen in Chambolle zijn licht verhoogd geplaatst, zodat ze boven het water van de vijver lijken te zweven.

### **De dakkapellen zorgen ervoor dat de slaapkamers geen schuine plafonds hebben, in tegenstelling tot de nachthal boven. De naar de achterzijde georiënteerde dakkapellen bieden langs glaspartijen uitzicht over de achtergelegen weides.**

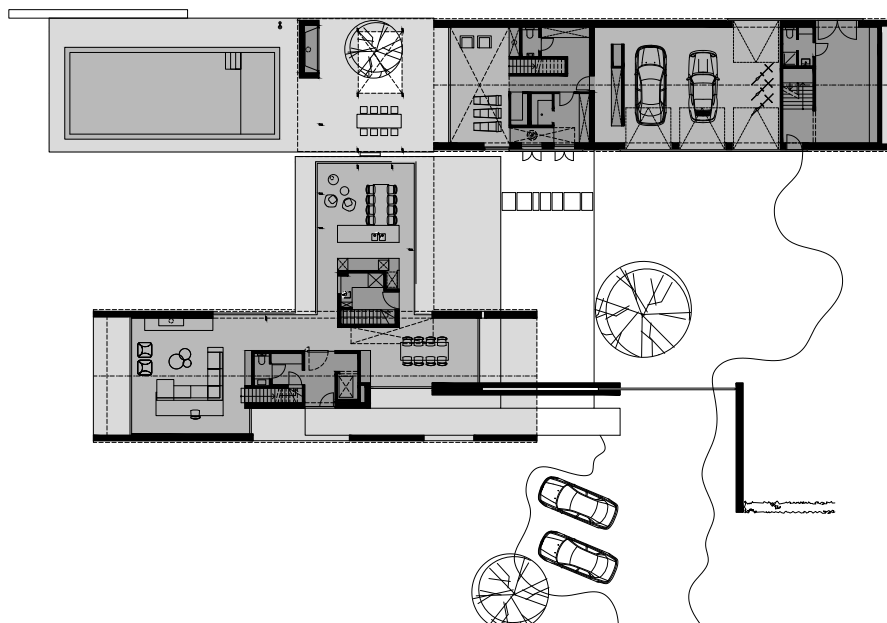
#### **Hoe ervaren de bewoners hun project?**

Het project kunnen we 100 procent geslaagd noemen. De bewoners komen er helemaal tot rust, wat de bedoeling was, en onlangs nog kreeg ik een mail van de vrouw des huizes om nogmaals te beklemtonen dat ze uiterst tevreden zijn over de woonbeleving binnen en buiten, en het permanente contact met hun geliefde dieren. Daarbij wil ik ook nog wel graag benadrukken dat dit een uiterst energiezuinige woning is. De gebouwen zijn supergeïsoleerd. De warmtepomp van de gebouwen en die van het zwembad worden gevoed door een zonnepark, zonnepanelen in de tuin die perfect georiënteerd zijn en onzichtbaar voor het oog weggewerkt.



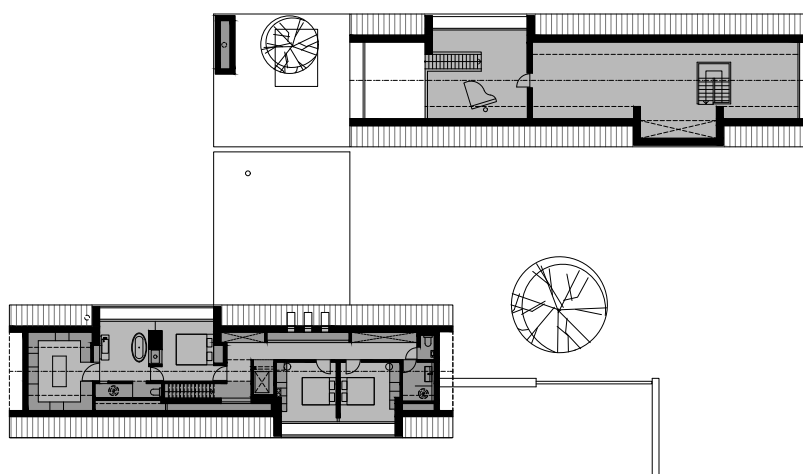






niveau 0

niveau 1



#### TECHNISCHE FICHE:

Bouwjaar of jaar verbouwing: 2017

Bouwmethode: traditioneel metselwerk, gevelsteen Petersen

Type woning: vrijstaand

Oppervlakte van het perceel: 18.830 m<sup>2</sup>

Woonoppervlakte: 303 m<sup>2</sup> + 319 m<sup>2</sup>

Materialen buitenschil: Petersen Kolumba™, Cover™ (dakpannen), houten afrormosia-gevelbekleding

Buitenschrijnwerk en beglazing: aluminium buitenschrijnwerk, driedubbel glas

Technische uitrusting: domotica

Verwarming: geothermische warmtepomp, aparte warmtepomp voor het zwembad, zonnepanelen en zonneboiler in een zonnepark

Ventilatie: systeem D

Isolatie: Eurothane-isolatie in de gevels, rotswol in de hellende daken

E-peil: 21

K-peil: 38