

Zwevende ring rond patio

architect

Koen Heijse & Roel Cocquyt
Caan Architecten

adres

Gustaaf Callierlaan 35
9000 Gent

contact

09 233 18 22
architecten@caan.be
www.caan.be

fotografie

Thomas De Bruyne van Cafeïne

Toen architect Koen Heijse van Caan architecten in de straat waar hij woonde een woning in fermettestijl uit de jaren 1960 te koop zag staan, wist hij dat dit de plek was om een nieuwe woning voor zijn gezin te bouwen, een idee waar hij al langer mee rondliep. De oude woning maakte plaats voor een verheven, zwevend volume, met alle hoofdfuncties op één bouwlaag, geschikt rond een centrale patio. Het geheel krijgt een lichtheid dankzij doorzichten onder het woonniveau. Zichten, staal en natuursteen vormen de centrale thema's in het ontwerp.

Het was geen optie om de oude woning te renoveren?

De beslissing tot afbraak en nieuwbouw stond meteen vast. Niet alleen was de woning stilistisch gedateerd, ze profiteerde ook onvoldoende van de omgeving en op energetisch vlak was het een ramp: er werd nog verwarmd met accumulatoren. De ligging op een verkaveling in lintbebouwing aan een drukke steenweg bood veel meer mogelijkheden dan je op het eerste gezicht zou denken. En aangezien ik al geruime tijd in deze straat gewoond had, was ik me daar maar al te goed van bewust. Aan de voorzijde is er landbouwgebied, aan de achterkant overstromingsgebied van de Leie. Door de woonfuncties boven het maaiveld te plaatsen en de woning zowel voor- als achteraan open te houden, geniet ik het jaar rond van de mooie uitzichten, ook als de mais volgroeid is.

Hoe omschrijf je het concept?

Het is een zwevende ring waar je gedeeltelijk onderdoor kunt kijken. De woonfuncties liggen op één verdieping, gericht naar de centrale patio met de magnifieke magnoliaboom, en bieden uitzichten naar voren en naar achteren. De zijkanten, waar onder andere de kinderkamers liggen, zijn meer gesloten omwille van privacy. Het idee van een patiowoning kreeg vorm toen ik tijdens mijn vakantie in Portugal een aantal kloosters en abdijen bezocht. De sfeer van een centrale binnenplaats, omzoomd door gaanderijen, maakte een diepe indruk op mij.

Je koos voor een staalbouwmethode.

Staal is een prachtig bouwmetaal dat architectuur kan maken. De toepassing ervan in dit project liet ons toe om het volume 'zwevend' te plaatsen en ook om de half ondergrondse verdieping de nodige transparantie te geven. Dat niveau bestaat uit vrijstaande volumes met de tuinberging, de gewone berging, de carport, een polyvalente ruimte en een douche voor na het sporten. In de ring werkte ik ook met volumes met nevenfuncties zoals de trap, wasplaats, kasten en dressing. Die volumes zorgen voor de horizontale stabiliteit (windbelasting). De slanke stalen kolommen garanderen de verticale stabiliteit en refereren esthetisch aan een gaanderij. De twee schouwen in het project spelen een belangrijke visuele rol: ze doorbreken de uitgesproken horizontaliteit van het gebouw, die het gevolg is van het wonen op één niveau.







Hoe verloopt de circulatie?

Die is helemaal open, vrij en flexibel. Elke ruimte kun je op meerdere manieren benaderen. Langs buiten, via de gaanderijen aan de patio of de patio zelf, de terrassen, de interne volumes... Overall kun je wel naar beneden of naar boven of een doorsteek maken. Die openheid valt meteen op als je de woning via de trap aan de voorzijde betreedt. Er is meteen onbelemmerd zicht naar de patio. Naast de toegangszone aan de straatzijde liggen de eetruimte en het bureau. Achteraan liggen de overige woonfuncties en het overdekte terras met barbecue.

Het idee van een patiowoning kreeg vorm toen ik tijdens mijn vakantie in Portugal een aantal kloosters en abdijen bezocht. De sfeer van een centrale binnenplaats, omzoomd door gaanderijen, maakte een diepe indruk op mij.



Natuursteen is het overheersende materiaal, zowel binnen als buiten.

De Pierre de Varennes vind je inderdaad overal terug, als gevel- en wandbekleding in banden van wisselende breedtes of als op maat gemaakte vloerafwerking. In de woonruimtes kozen we voor een warmer aanvoelende afrormosia-vloer. Ook dat materiaal is prominent aanwezig. Het hout voor het parket, de bar aan de keuken en de eettafel is afkomstig van dezelfde boom. Die zijn we zelf gaan kiezen, waarna hij tot planken, tafelblad en boorden verzaagd is waarmee we aan de slag konden. De barst over de lengte van de tafel hebben we bewust zichtbaar gehouden om het natuurlijke karakter te beklemtonen.

Vanwaar de keuze voor een keukeneiland uit roestvrij staal?

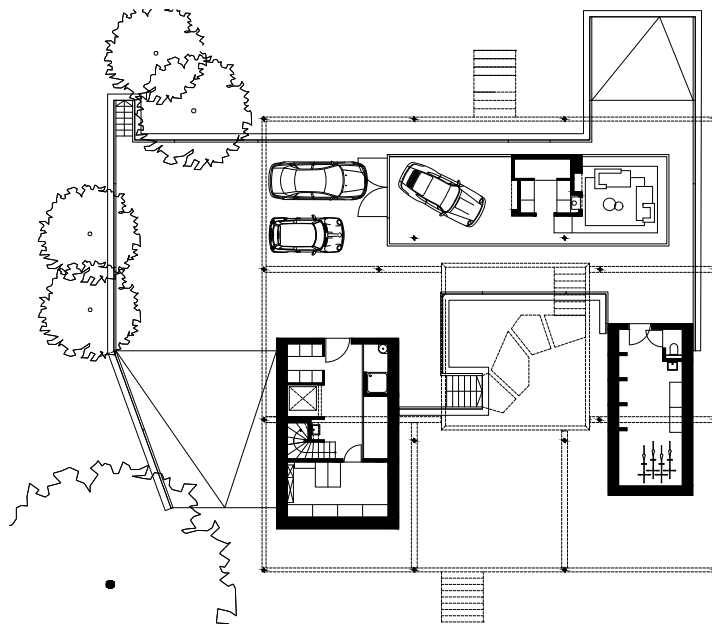
Wij zien onze keuken als een plek om te werken, te koken en te leven. Inox is daar perfect geschikt voor. Je kunt erop werken, kneden... en het is onderhoudsvriendelijk. Deze keuken is in de eerste plaats functioneel en geen designobject. Het materiaal gaat ook goed samen met de brons-bruine kleur die je ziet in de binnendeuren en de ramen. Ook de rail voor de spots aan het plafond is in dezelfde kleur gelakt. Het is een kleur op maat, geen RAL-kleur. De toepassing ervan was niet altijd even vanzelfsprekend. De zoektocht naar een vakman die de horizontale, kantelbare lamellen als buitenzonwering in die kleur wilde en kon maken, duurde langer dan voorzien. Het resultaat, waarbij de lamellen opgaan in de dakrand als ze 'opgetrokken' zijn, geeft ons dan ook des te meer genoegdoring.

In de woonruimtes kozen we voor een warmer aanvoelende afrormosia-vloer. Ook dat materiaal is prominent aanwezig. Het hout voor het parket, de bar aan de keuken en de eettafel is afkomstig van dezelfde boom. Die zijn we zelf gaan kiezen.

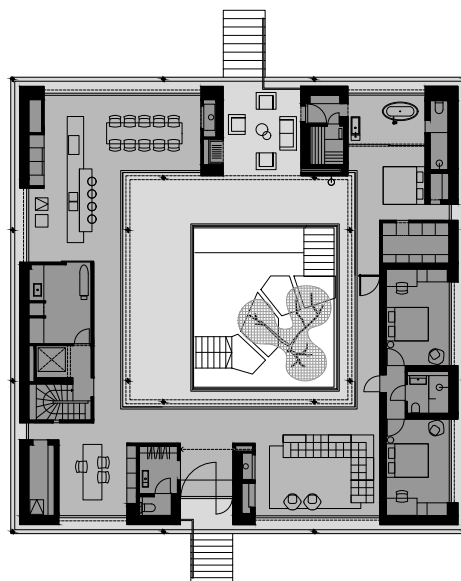
Hoe bevalt het nieuwe wonen je?

Uitstekend! We wonen hier nu zes maanden. Er moet enkel nog wat aangepast worden aan de tuin en tuinverlichting, maar dat komt wel goed. Bezoekers en potentiële klanten zijn lovend. Het is dan ook een sfeervolle woning, dankzij het type verlichting, de natuursteen, de warme materialen... Ik besef dat voor sommigen de dominantie van de natuursteen wat te ver gaat, maar ik heb me consequent gehouden aan mijn concept en geen compromissen gesloten. De kunstwerken komen tegen de natuurstenen wanden trouwens prachtig tot uiting. Nee, ik zou het vandaag zeker niet anders aanpakken.





niveau -1



niveau 0

TECHNISCHE FICHE:

Bouwjaar of jaar verbouwing: 2018

Bouwmethode: staalbouw met interne volumes in metselwerk

Type woning: vrijstaand

Oppervlakte van het perceel: 2700 m²

Woonoppervlakte: 415 m²

Materialen buitenschil: gelakt staal en natuursteen

Buitenschrijnwerk en beglazing: aluminium en stalen buitenschrijnwerk, dubbel glas

Technische uitrusting: domotica

Verwarming: geothermische warmtepomp en zonnepanelen

Ventilatie: systeem D

Isolatie: rotswol in muren en dak

E-peil: 26

K-peil: 3