



# Panoramisch kader

## architect

Koen Heijse en Roel Cocquyt  
CAAN Architecten bvba

## adres

Krijgslaan 38  
9000 Gent

## contact

09 233 18 22  
architecten@caan.be  
www.caan.be

'Ons kent ons' was het vertrekpunt voor dit bijna monumentale project. De opdrachtgever is immers goed bevriend met de huisfotograaf van CAAN Architecten, voor wie ze eerder ook al bouwden. En de architecten gingen enthousiast aan de slag, want de locatie was ongetwijfeld een van de mooiste die hun al aangeboden was. Het betrof een groot perceel met een grote poel vooraan en een zonevreemde bestaande hoeve, die enkele decennia geleden al eens verbouwd was. Die hoeve was – gelukkig – van weinig architecturale waarde, en dus kon het bureau aan de slag met een uitgebreid woonprogramma en een prachtig uitzicht op een bij uitstek mooie landelijke locatie. Het mocht vooral geen imposante of agressieve villa op een bouwperceel worden, wel een woning die zich op een elegante en discrete manier zou inpassen in de omgeving. Het ontwerp blijft dan ook laag en wordt gekenmerkt door slanke verhoudingen en transparantie.

## Is het makkelijker ontwerpen voor iemand uit de ruimere kennissenkring?

Dat maakt weinig verschil. Bouwheren die tot bij ons komen, hebben allemaal hun eigen wensen en voorkeuren. Het spreekt vanzelf dat ze zich zeker in het begin kritisch opstellen. Ook voor dit project zijn we meerdere malen bij elkaar gekomen om in overleg het juiste concept te vinden, op het vlak van zowel materiaalkeuzes als het bouwprincipe. Naar goede gewoonte hebben we gezonde en juiste compromissen gesloten, met goed gevolg ...

## Hoe zou je het resultaat kort omschrijven?

Het is een lineair woonconcept met geschakelde functies. Van rechts naar links ga je achtereenvolgens van de garage via het overdekte terras naar de wasplaats, keuken, eetkamer, zitkamer, ingang met bureau, kinderkamers, badkamer en ouderlijke slaapkamer. Op die manier bieden bijna alle ruimtes uitzicht op de prachtige omgeving aan de achterkant. Uiteraard is dit een grote woning, maar ze drukt geen opvallende stempel op de landelijke locatie en omgeving. Daarin lag de grootste uitdaging voor ons als ontwerpers.

## Uiteraard is dit een grote woning, maar ze drukt geen opvallende stempel op de landelijke locatie en omgeving.

## Hoe ben je daarbij te werk gegaan?

Om een dergelijke grote woning in een landschappelijk waardevol gebied te integreren moet je voorzichtig zijn. Een belangrijk uitgangspunt is daarbij nederigheid, zowel in vormgeving als in materiaalgebruik. Door te werken met geknikte gevels komt de woning minder agressief en eerder elegant over. We kozen vooral voor natuurlijke materialen, zoals hout en beton. Op die manier integreert het gebouw zich maximaal in de omgeving en wordt het in geen enkel aspect schreeuwerig. En zo werken we eigenlijk het liefst: steeds weer op zoek gaan naar originele antwoorden op de vraag van de bouwheer. Met als resultaat een goed functionerende woning met een maximale woonbeleving door zonlicht, uitzicht, ruimtewerking en interne relaties.







### **Ondanks zijn omvang blijft het volume wel luchtig en zelfs ietwat speels.**

Dat is mede te danken aan de licht geknikte volumes, die daardoor hier en daar een nog meer open panorama krijgen, zoals in de leefruimte. We kozen bewust voor een ondiep volume, wat op diverse plaatsen doorzichten mogelijk maakte. Daardoor staat de woning minder agressief in haar omgeving. Het lineaire plan wordt ook doorbroken door het bureau en het volume van de hal, waardoor de voorgevel meer geleding krijgt en de opritzzone wat meer afscherming.

### **Het leven overdag speelt zich centraal af?**

De keuken met leefruimte staat inderdaad in het midden van de lineaire schakeling van functies. Kenmerkend is hier de echo van de sfeervolle houten gevelbekleding in de achterwand van de keuken. Die zorgt voor een esthetische, harmonieuze eenheid tussen binnen en buiten. Ook het beton met plankenbekisting uit de buitenluidfels speelt een prominente rol in het interieur, zoals in het centrale haardelement, dat een prominente centrale plaats kreeg in het ontwerp, met zelfs een bovendaks accent aan de buitenkant.

## **Het lineaire plan wordt doorbroken door het bureau en het volume van de hal, waardoor de voorgevel meer geleding krijgt en de opritzzone wat meer afscherming.**

### **Waarom is er slechts één badkamer in deze toch ruim bemeten woning?**

Voorlopig is er inderdaad één grote badkamer, maar we hebben wel voorzien dat die in een latere fase op een eenvoudige manier in tweeën gedeeld kan worden. Zo is er nu een familiedouche met twee douchekranen, maar met een mat glazen scherm deel je die op in twee apart functionerende cellen. Nog in de nachtelijke zone kozen we voor een nachthal met een lange dressingkast. Die brengt je tot aan de kinderkamers en de ouderlijke slaapkamer zonder dood moment in de circulatie.

### **Was duurzaamheid een thema in het ontwerp?**

Niet zozeer bij de materiaalkeuzes in het algemeen, maar zeker wel wat de energiehuishouding betreft. De gevels en het dak van de woning zijn met extra dikke pakketten geïsoleerd en overal plaatsten we driedubbel glas. Verwarmen gebeurt met een warmtepompsysteem met grondboringen, ventileren met een systeem D.

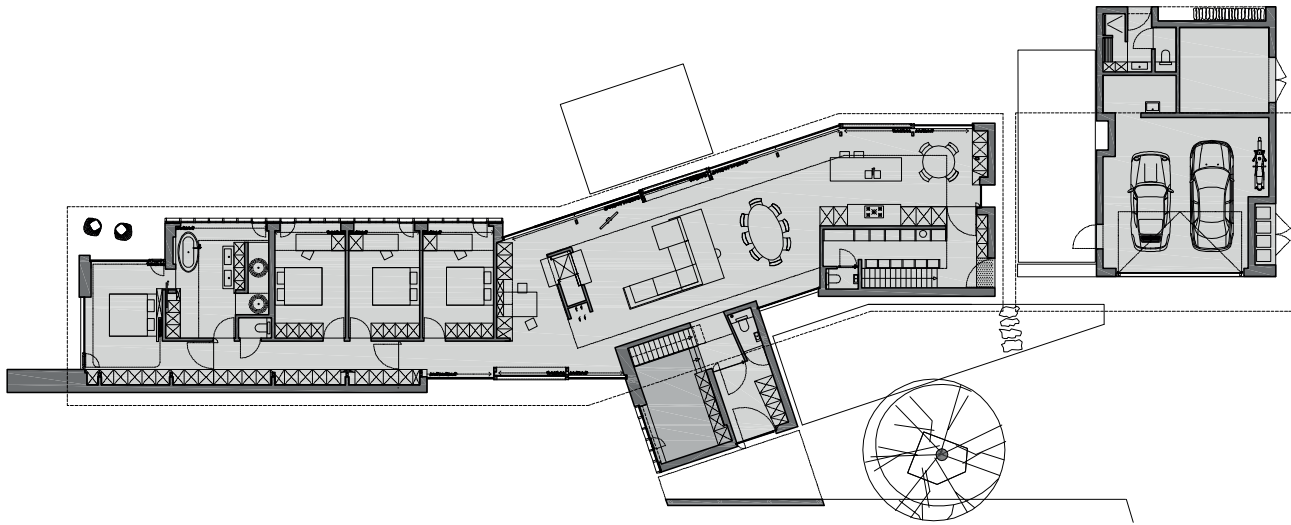
### **Wat maakt dit project uniek?**

We zijn erin geslaagd om een kader te creëren waarin de bewoners optimaal kunnen genieten van de schitterende locatie die ze voor zichzelf aangeschaft hebben. We zijn ook zeer tevreden over onze materiaalkeuzes en hoe we binnen en buiten in één concept hebben kunnen uitwerken. Ook hoe beide in elkaar doorlopen stemt ons erg tevreden. En uiteraard blijven de schaal en zeker de lengte van het volume ook allesbehalve alledaags. De woning is trouwens nog niet helemaal klaar. Op het dak komt nog een extensief groendak dat over de betonelementen hangt. Dat zal het geheel nog versterken en nog beter integreren in zijn omgeving. Ook de verdere tuinaanleg zal hier nog toe bijdragen.



450





niveau 0

**Technische fiche:**

**Bouwjaar:** 2013-2015

**Bouwmethode:** beton en staalskeletbouw

**Type woning:** open bebouwing

**Oppervlakte van het perceel:** 2237 m<sup>2</sup>

**Woonoppervlakte:** 595 m<sup>2</sup>

**Materialen buitenschil (daken en gevels):** gevel in afrormosia, met een luifel in beton met plankenbekisting

**Buitenschrijnwerk en beglazing:** afrormosia

**Technische uitrusting:** standaard

**Verwarming:** vloerverwarming op warmtepomp met grondboringen, convectoren, sierradiatoren