



# Met staal ontsloten

## architect

Koen Heijse en Roel Cocquyt  
CAAN Architecten bvba

## adres

Krijgslaan 38  
9000 Gent

## contact

09 233 18 22  
architecten@caan.be  
www.caan.be

Voor de verbouwing van een villa uit de jaren zeventig nam de opdrachtgever contact op met CAAN Architecten, omdat hij een aantal van hun realisaties kende. Al tijdens de eerste afspraak bleken ze op dezelfde golflengte te zitten wat betreft het te verwachten resultaat, enkel over de af te leggen weg waren ze het oorspronkelijk niet zo eens. De bestaande woning was op zich erg mooi en lag in een aantrekkelijke omgeving. Ze was half ingebouwd in een helling en had binnenin veel hoogteverschillen, lage plafonds en kleine, donkere ruimtes met veel hoekjes en kantjes. Gezien de uiterst complexe uitgangssituatie waren de architecten eerder gewonnen voor afbraak en nieuwbouw, maar de eigenaar zag dit helemaal niet zitten en stond op een verbouwing. En dus werd gestart met het ontwerp voor een verbouwing, waarbij de oorspronkelijke woning helemaal vernieuwd werd zonder dat ze daarbij haar eigenheid verloor. Een aanbouw zorgde voor extra ruimte en een optimaal contact met de tuin.

## Waarom waren jullie eerder gewonnen voor een nieuwbouw?

De woning was stilaan wat uitgeleefd en ook de constructie was niet meer van deze tijd, met koudebruggen, betonnen vloeren ... Het is echt niet vanzelfsprekend om daaraan te beginnen en betekent dat je intern compromissen moet gaan sluiten. De bouwheer was echter niet voor te vinden voor een afbraak en dus hebben we samen verder gezocht naar de beste oplossing. De uitbouw in staalstructuur en de positionering van het tuinpaviljoen geven het geheel een totaal nieuwe uitstraling. Het initiële meningsverschil over de fundamentele aanpak van dit project stond een goede samenwerking met de bouwheer trouwens nooit in de weg. De verstandhouding bleef altijd zeer goed, met altijd weer contacten die verliepen in de beste sfeer.

## De bouwmethode liet ons toe om een elegant en verfijnd geheel te creëren met veel glas en in een hedendaagse vormtaal.

## Waarom wilde de opdrachtgever de woning absoluut behouden?

Om te beginnen is er de unieke ligging: mooi in het groen met een grote vijver. De woning is deels ingebouwd in een sterke helling achteraan het terrein. Bijzonder sfeervol weliswaar, maar die positie maakte het project wel moeilijker, samen met de interne complexiteit van de woning. De sfeer behouden stond dus voorop, aangevuld met voldoende openheid en licht. Ook het contact met de tuin was een belangrijk aandachtspunt. Dit laatste realiseerden we met een staalconstructie die ons ook toeliet om de keuken en de kinderkamers te vergroten. De bestaande woning werd ook grondig aangepakt, maar daar is aan de buitenkant niets van te merken. We hebben die wel wit laten schilderen, wat volgens ons eigenlijk destijds bij de bouw al had moeten gebeuren. Ondanks de vele ingrijpende maatregelen hebben we de oorspronkelijke sfeer van de oude woning toch kunnen behouden.

## Waarom kozen jullie voor een aanbouw in staalstructuur?

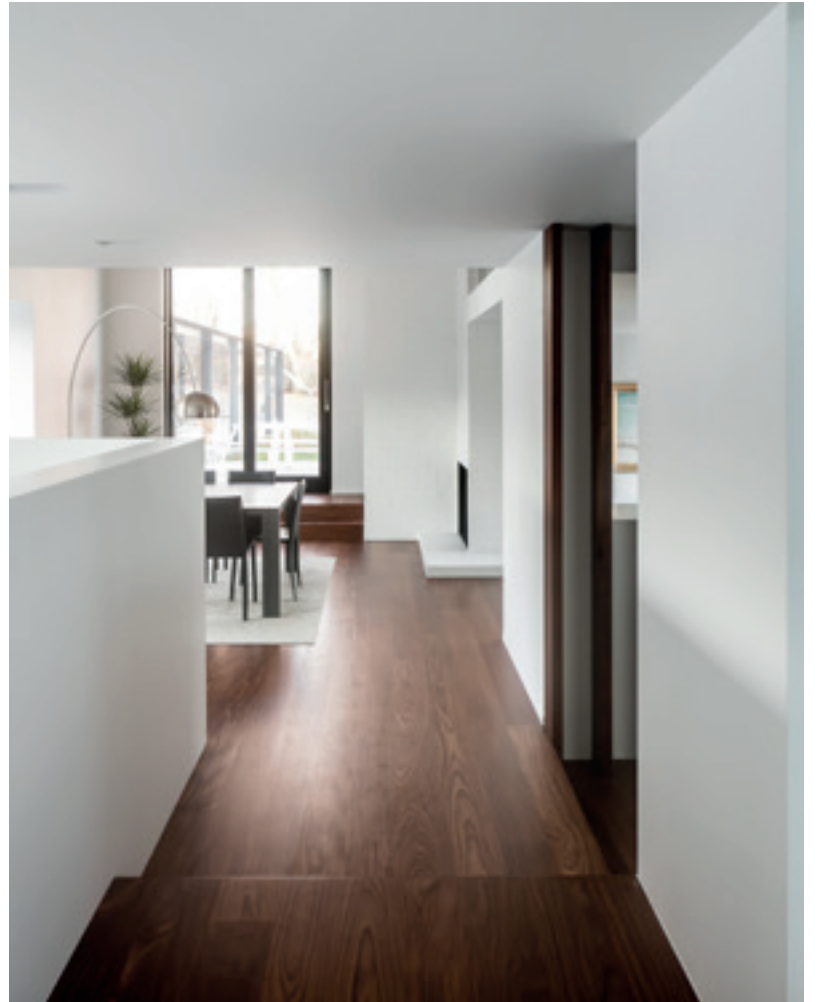
De industrieel aandoende aanbouw, afgewerkt met zwarte aluminium platen en zwart stalen schrijnwerk, contrasteert mooi met de witgeverfde, traditionele, bakstenen woning. De bouwmethode liet ons toe om











een elegant en verfijnd geheel te creëren met veel glas en in een hedendaagse vormtaal. Samen met de ingrepen in het oude deel – vaak ook met scherpe en elegante verhoudingen – heeft dit de woning nieuw leven ingeblazen.

#### **Welke ingrepen waren er in het oude deel dan nodig?**

De meeste functies zitten eigenlijk nog op dezelfde plaats. Er was vooral behoefte aan nieuwe verbanden en zichten. Ook de circulatie met veel trappen is grotendeels behouden. De focus van het gezinsleven is wel verlegd naar de nieuwe keuken, die als functionele én leefruimte in direct contact staat met de tuin. De nieuwe aanbouw is ook bepalend voor de daglichtinval in de vroeger erg donkere oude woning. Een goed doordachte kunstverlichting doet de rest.

## **De inrichting van deze woning gebeurde grotendeels met neutrale materialen en kleuren, aangevuld met hout in de kastenwand en de parketvloer.**

#### **Jullie tekenden de inrichting zelf?**

Dat proberen we in al onze projecten te doen. Zo zijn we er zeker van dat het hele project de beoogde sfeer uitademt. De meeste van onze klanten zijn trouwens veeleisend op dit vlak en het krijgt dan ook de aandacht die het verdient, waarbij naast sfeer ook budget en materiaalkeuze een rol spelen. De inrichting van deze woning gebeurde grotendeels met neutrale materialen en kleuren, aangevuld met hout in de kastenwand en de parketvloer. Deze manier van werken typeert ons wel een beetje.

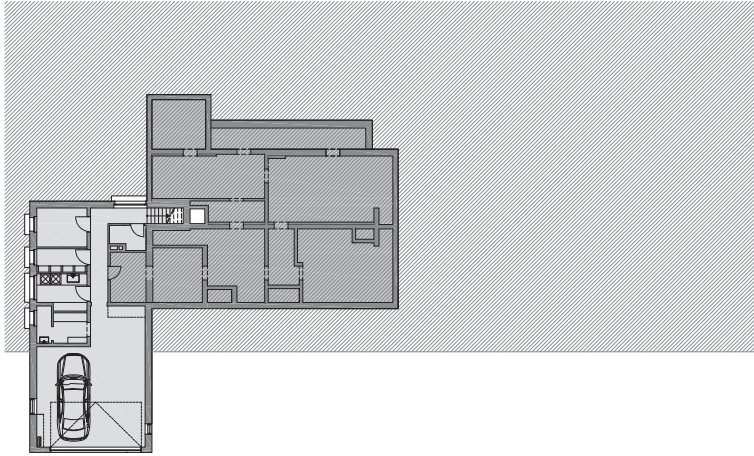
#### **Jullie hadden het al over koudebruggen. Was energie-efficiëntie een belangrijk item in het ontwerp?**

We besteden hier graag de nodige aandacht aan, maar de uitgangssituatie met de in een helling ingebedde woning maakte dat allesbehalve makkelijk. Waar mogelijk werkten we met kunststofplaten en gespoten pur voor de vloeren. De verwarming en de warmwatervoorziening gebeuren op een traditionele manier, met vloerverwarming en convectoren. We kozen voor een mechanisch ventilatiesysteem met natuurlijke toevoer. De bestaande situatie liet ons zoals gezegd weinig ruimte om op het vlak van duurzaamheid veel meer te doen.

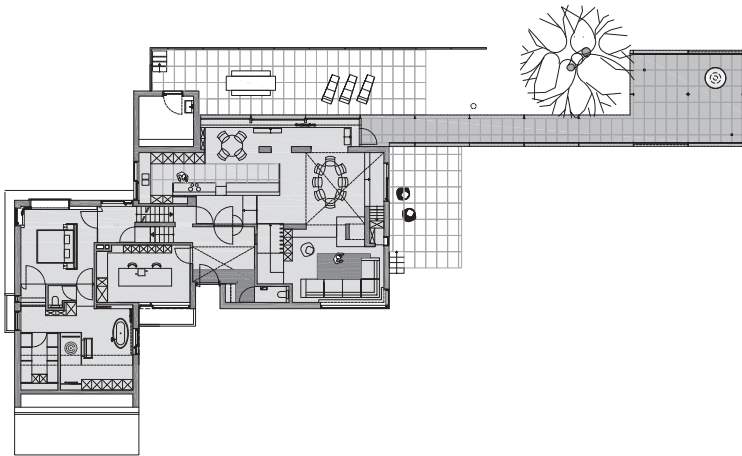
#### **Zijn de bewoners tevreden dat ze in het begin voet bij stuk hielden?**

Niet alleen de bewoners, ook wij zijn erg blij met het resultaat. Het ziet er gewoon heel goed uit. We hebben bovendien erg goede herinneringen aan het volledige traject dat we samen met de bouwheer hebben afgelegd. En ook zijn zijn gezin blijft enthousiast over het proces en het resultaat. De aanbouw in staalconstructie was niet de goedkoopste oplossing, maar wel de beste. We zijn er – ondanks de erg complexe beginsituatie – toch in geslaagd een fantastisch eindresultaat neer te zetten.

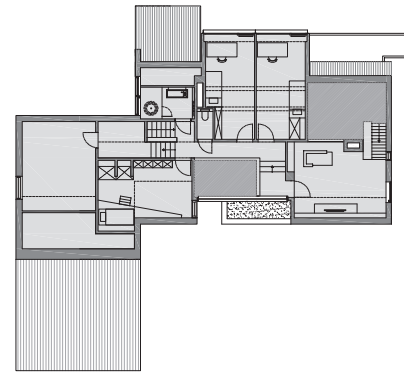




niveau -1



niveau 0



niveau +1

**Technische fiche:**

**Bouwjaar:** 2015-2016

**Bouwmethode:** staalbouw

**Type woning:** verbouwing open bebouwing

**Oppervlakte van het perceel:** 5300 m<sup>2</sup>

**Woonoppervlakte:** 396,5 m<sup>2</sup>

**Materialen buitenschil (daken en gevels):** witgeschilderd metselwerk en roodbruine tegelpannen (bestaand gebouw), staalstructuur met gevelafwerking in vlakke, zwarte aluminiumplaten (aanbouw)

**Buitenschrijnwerk en beglazing:** zwartgelakt houten buitenschrijnwerk (bestaand gebouw) en zwart stalen buitenschrijnwerk (aanbouw)

**Technische uitrusting:** traditioneel

**Verwarming:** vloerverwarming, convectoren, sierradiatoren

**Ventilatie:** systeem C

**Isolatie:** pur en pu