

SLINGERBEWEGING IN KASTEELTUIN

Interview met Koen
Heijseen en Roel
Cocquyt van CAAN
architecten

De eigenaars van een mooi en ruim bouwperceel omgeven door hoge bomen wilden een woning met binnenzwembad laten optrekken. Het terrein maakt deel uit van een verkavelde kasteeltuin langs een meander van de Leie. De verkavelingsvoorschriften schonken veel aandacht aan het groen en de (nieuwe) bomen. Het klikte al snel met CAAN architecten, die het uitgebreide woonprogramma van het gezin vertaalden in een elegant ingeplante woning die zich zonder bombast nestelt in zijn prachtige omgeving.



Het lijkt een droom van een perceel, maar het had toch enkele beperkingen.

We dienden vooraan op het perceel te bouwen, maar de zuidelijke oriëntatie aan de voorzijde maakte van dit voorschrift een allesbehalve ideale uitgangspositie. We hebben dan het programma van de woning goed geanalyseerd en uit elkaar getrokken. We stelden ons de vraag: welke relaties zijn noodzakelijk en welke zijn dat minder? Vanuit die analyse kwamen

we tot een lineaire schikking in een S-vorm. Zo creëerden we twee tuinkamers, eentje aan de zuidelijk gerichte voorzijde en een andere aan de naar de achterliggende bomen gerichte noordelijke zijde. Die grote kamers zorgen ervoor dat er vanuit elke ruimte een sterk contact ontstaat met de tuinen. De aard van dat contact verschilt echter van ruimte tot ruimte. Zo biedt de zitkamer uitzicht op de achterste tuin, de eetkamer op de voorste. De zuidelijke oriëntatie aan de straatzijde wordt op deze manier dan ook niet als een nadeel ervaren. Door ook

het bovenste volume op te delen ontstaat een doorzicht vanaf de straat naar de achterliggende hoge bomen.

Hoe zou je zelf het beeld van de woning omschrijven?

De juiste analyse stelde ons in staat een verfijnde en elegante woning te realiseren. Het is uiteindelijk een grote woning die

toch niet grootschalig aanvoelt. Ze is tijdloos en sober vormgegeven, maar heeft toch een royale en chique uitstraling. Die ontleent de woning voor een groot deel aan de langwerpige, lichtjes genuanceerde baksteen. Door die vlak op te voegen kreeg die pas zijn volledige sterkte. Dankzij deze voegmethode werd niet de steen, maar het volledige gevelvlak beklemtoond.

Hoe vertaalde het uitgebreide woonprogramma zich in ruimtes?

De woning kent op zich een traditionele indeling. Aan het ene einde zijn er een tuinberging, een garage en een bijkeuken. Die is verbonden met de keuken, die afgescheiden is van de andere leefruimtes. Een aparte eetkamer en zitkamer vervulden het woonplan voor de benedenverdieping. Deze ruimtes hebben elk hun eigen sfeer en oriëntatie, en zijn gedeeltelijk van elkaar gescheiden. Hierboven liggen de drie slaapkamers met dressing en badkamers. Het zwembad is planmatig losgekoppeld van het woongedeelte van de benedenverdieping door het overdekte buitenterras. Dit is handig vanwege de vochtregulatie en eventuele chloordampen. Boven het overdekte terras en het zwembad is een tweede dakvolume

gesitueerd met een bureau, speelkamer en logeerkamer. We zorgden voor opdelingen zonder lange gangen, waardoor de omvang van het project op schaal van een woning blijft.

**DOOR DE
LANGWERPIGE,
LICHTJES
GENUANCEERDE
BAKSTEEN VLAKE
OP
TE VOEGEN KREEG
DE GEVEL PAS ZIJN
VOLLEDIGE STERKTE.**

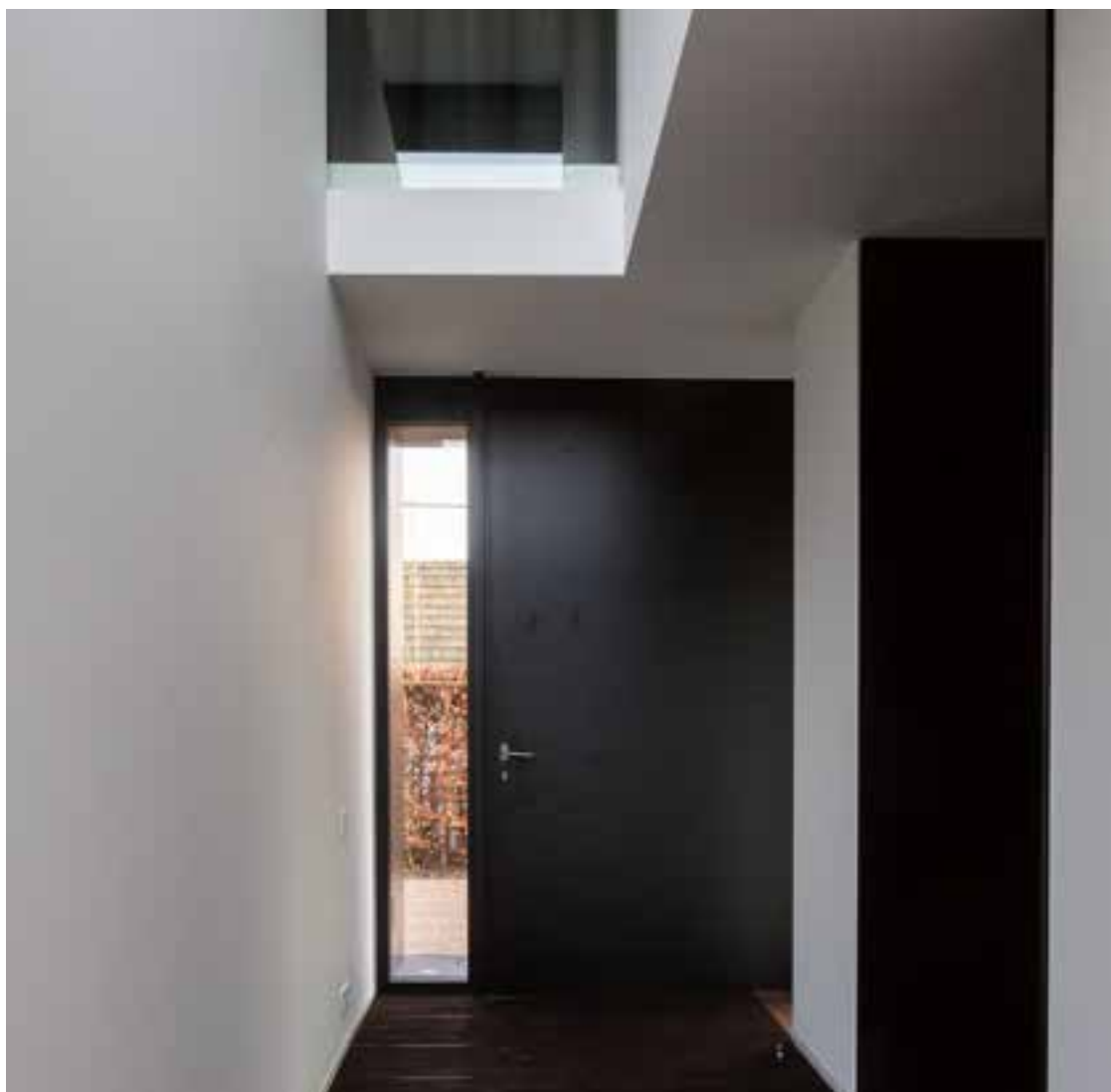






Kreeg je voor het interieurontwerp carte blanche van de bouwheer?

We hebben het interieur ontworpen in nauw overleg, rekening houdend met zijn wensen en voorkeuren, zonder daarbij het totaalconcept en de coherentie uit het oog te verliezen. Het resultaat is een praktisch en tegelijkertijd sfeervol ontwerp. Erg sfeerbepalend is de verlichting. De AR-spots lichten met hun mooie lichtkleur in cirkelvormige stralenbundels objecten uit de muur op. De keuken is sterk betrokken bij het overdekte terras met een L-vormige verbinding. Ze sluit aan op de andere leefruimtes door het afrosmosiparket dat we ook daar terugvinden. Tussen het keukeneiland en het aanrecht ligt wel een vlekbestendige vloer. De keuken is praktisch door haar positie in de woning en esthetisch door de materialisatie met natuursteen. Het algemene kleurenpalet is sober en



vermijdt sterke kleuren. De trappen en de bovenverdieping kregen bijvoorbeeld een witte gietvloer. Het losse meubilair, kunstwerken, speelgoed ... – het gebruik van de woning dus – bepalen daardoor sterk de sfeer van de woning. Dit interieur kan dan ook zonder zware ingrijpen omgevormd worden. In het zwembad is de zwarte natuursteen doorgetrokken vanuit de luifels en het terras.

Was duurzaamheid een aandachtspunt bij dit ontwerp?

Dat is een vanzelfsprekendheid bij al onze projecten. Hier hebben we gewerkt met traditionele materialen en grote isolatiediktes. Verwarmen doen we met een geothermische warmtepomp en vloerverwarming, en voor de warmwatervoorziening installeerden we een zonneboiler. Ventileren gebeurt met een systeem D.

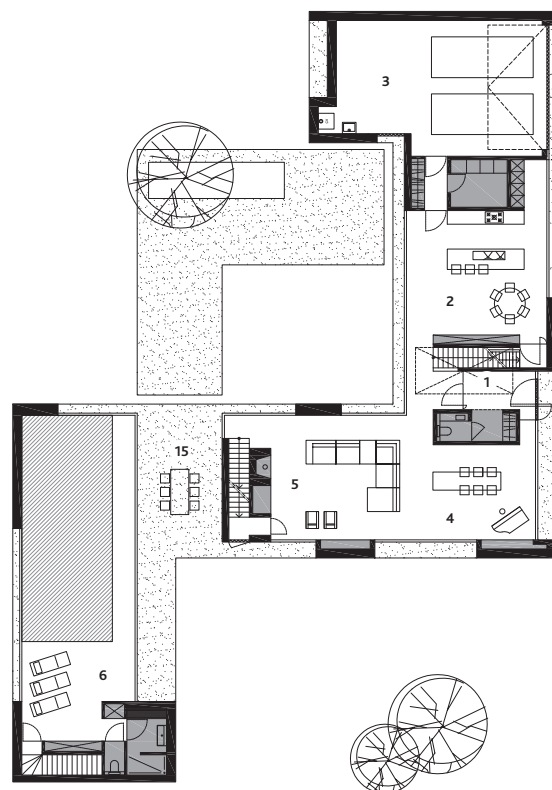
Wat zal je blijven van deze realisatie?

Voor ons bureau was dit een belangrijk project omdat de bouwheer de meeste van onze keuzes heeft gevolgd. Het eindresultaat is een woning die we op precies dezelfde manier zouden ontwerpen, ook voor onszelf. Het totaalplaatje klopt, tot en met het tuinontwerp en de aanleg ervan. De bewoners zijn uiterst tevreden over het concept, waarin elke ruimte haar eigen oriëntatie en overvloedig licht heeft.

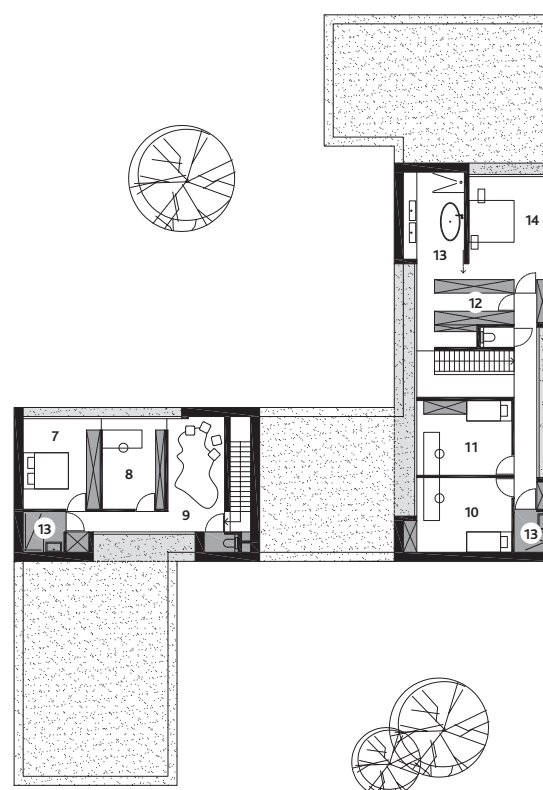




Verdieping 0



Verdieping 1



Gegevens architect

Koen Heijse, Roel Cocquyt, Christophe Gardin, CAAN architecten
 Krijgslaan 38, 9000 Gent
 T 09 233 18 22
 E architecten@caan.be
 W www.caan.be

Plattegrond

- | | |
|------------------|------------------------|
| 1. Inkomhal | 9. Speelkamer |
| 2. Keuken | 10. Kinderslaapkamer 1 |
| 3. Garage | 11. Kinderslaapkamer 2 |
| 4. Zithoek | 12. Dressing |
| 5. Woonkamer | 13. Badkamer |
| 6. Binnenzwembad | 14. Master bedroom |
| 7. Logeerkamer | 15. Overdekt terras |
| 8. Bureau | |

Technische fiche

Bouwjaar : 2013–2014

Bouwmethode : traditioneel

Type woning : open

Oppervlakte van het perceel : 1941 m²

Woonoppervlakte : 649 m²

Buitenschrijnwerk en beglazing : aluminium, glas K-waarde 1,1, vierseizoensbeglazing

Technische uitrusting : algemene domotica

Verwarming : warmtepomp, vloerverwarming

Ventilatie : systeem D

E-peil : 60

K-peil : 39

