

# GENESTELD IN DE TUIN

Koen Heijse en Roel  
Cocquyt van CAAN  
architecten

De eigenaar van een bungalow op een terrein met veel hoge bomen wilde een nieuwe woning bouwen op de andere zijde van het perceel. De bungalow was met zijn gesloten karakter door kleine ramen en grote dakoverstekten namelijk allesbehalve een goed uitgangspunt voor een optimale woonbeleving. Bovendien wist de bouwheer uit ervaring perfect hoe de zon invalt op het terrein tussen de hoge bomen, wat mee de inplanting van de nieuwe woning bepaald heeft. Een bijzondere opdracht voor CAAN architecten omdat het in wezen gaat over bouwen in een aangelegde tuin. Hun doel was een woning te ontwerpen die zich maximaal in die tuin zou integreren, waardoor het lijkt alsof de tuin aangelegd was na de bouwwerkzaamheden.



## Welke woning had je voor ogen bij het begin van het ontwerpproces?

We gaan niet uit van een zo volledig mogelijk na te streven einddoel, we nemen het programma van de bouwheer als uitgangspunt. Onze visie is steeds zeer doelgericht. Vertrekkend vanuit het programma en de bevraging van de bouwheer stellen we een organigram op van hoe de woning moet functioneren, welke relaties versterkt moeten worden en

welke oriëntatie waar gewenst is. In dit project dienden we het bouwprogramma in de bestaande tuin met grote bomen en aflopend reliëf te integreren. We zijn uitgekomen bij een woning die eerder opgevat is als een open gelijkvloerse verdieping met een groot contact met de tuin. Het is een hedendaagse en hopelijk ook tijdloze villa waarbij de lange tuinmuren privacy garanderen tegenover de straat en de burens en ook lineair schaal geven, waardoor de woning erg laag lijkt. Die lange tuinmuren zorgen ook voor een integratie

in de bestaande tuin, alsof de woning zich erin genesteld heeft. Ook de sobere materialisatie van de buitenschil draagt bij tot de integratie: witgeschilderde handvormbakstenen, aluminium ramen en verder een houten schuifpoort en gevelaccenten.

### **Waarom witgeschildeerde bakstenen?**

We kozen hier erg bewust voor om redenen van esthetiek en duurzaamheid. Niet alleen heeft baksteen een mooie natuurlijke en ruwe textuur die beter in de omgeving past dan een strakke witte pleisterlaag, hij zal ook minder snel verouderen dan een gepleisterde afwerking.

### **Bij welke indeling zijn jullie uitgekomen om het programma te realiseren?**

Die is uiteindelijk zeer traditioneel opgevat: de garage, bergingen, keuken, leefruimte, bureau en zwembad op de benedenverdieping, de slaapkamers boven. Dankzij de scheidende centrale wanden op de gelijkvloerse verdieping staan bureau, leefruimte en keuken voldoende apart, maar omdat de wanden niet doorlopen tot tegen de buitengevels ontstaan er toch sterke doorzichten en relaties. Voldoende wanden waren trouwens een belangrijke eis van de bouwheer om zijn collectie kunstwerken een plaats te kunnen geven. Een andere eis was een royale suite op de bovenverdieping die met een extra beveiligde deur volledig afgesloten kan worden. De suite

bestaat uit een badkamer, douchecel, slaapkamer, boudoir en een ruime inloopt dressing. Aan de andere zijde zijn er nog twee gastenkamers.

### **Hoe haal je voldoende daglicht binnen tussen de hoge bomen?**

We hebben grote ramen georiënteerd op alle zijdes van de tuin. De keuken is naar het zuidelijk gelegen deel gericht, het bureau ligt zeer dicht bij de bomen en de centrale leefkamer biedt uitzicht op het noordelijke en zuidelijke deel. Op de verdieping is gewerkt met verticale lamellen om opengaande delen beter te kunnen integreren en ook om de aanwezigheid van muggenramen visueel minder storend te maken.

### **De keuken straalt de nodige luxe uit.**

Die is in eerste instantie toch vooral erg praktisch door de vele kasten en het bargedeelte. Een ander praktisch detail is de integratie van de oven en de microgolfoven in de kooknis, zodat die groter oogt. Op het vlak van materialisatie is ze





inderdaad zeer luxueus en esthetisch. Zo is de spatwand in zwart spiegelen glas met het oog op reflectie van de tuin, terwijl we voor het kookeiland gewerkt hebben met een zeer uitgesproken natuursteen die de sfeer van de ruimte volledig bepaalt. Ook in de badkamer heeft natuursteen een speciale plek gekregen als ruime omkasting rond het bad. Dat geeft meteen ook extra zitruimte.

een belangrijke rol in de sfeerbepaling. De bouwheer heeft ook een aantal mooie nieuwe elementen gekocht, zoals de ovale tafel van Saarinen, de Eames-lounge chair en een nieuwe vleugelpiano. De meeste andere meubelen zoals bureau, bed, keuken en dressing hebben wij zelf uitgetekend en op maat gemaakt.

### **Was de bouwheer als kunstliefhebber ook veeleisend op het vlak van interieur?**

Hij was zeer nauw betrokken in het ontwerp. Alles is telkens in detail besproken en meebepaald na de vele overlegvergaderingen, en dan uitgewerkt door ons eigen bureau. De basis is neutraal met witte muren en kastenwanden om de kunstwerken maximaal tot hun recht te laten komen. Sommige meubelstukken en natuursteen vullen dit verder aan. Ook het naturel geoliede lamel-op-kant afrormosiaparket speelt



**WE KOZEN VOOR EEN  
GEVERFDE BAKSTEEN  
OMDAT DIE EEN  
MOOIE NATUURLIJKE  
EN RUWE TEXTUUR  
HEEFT DIE BETER  
IN DE OMGEVING  
PAST DAN EEN  
STRAKKE WITTE  
PLEISTERLAAG.**

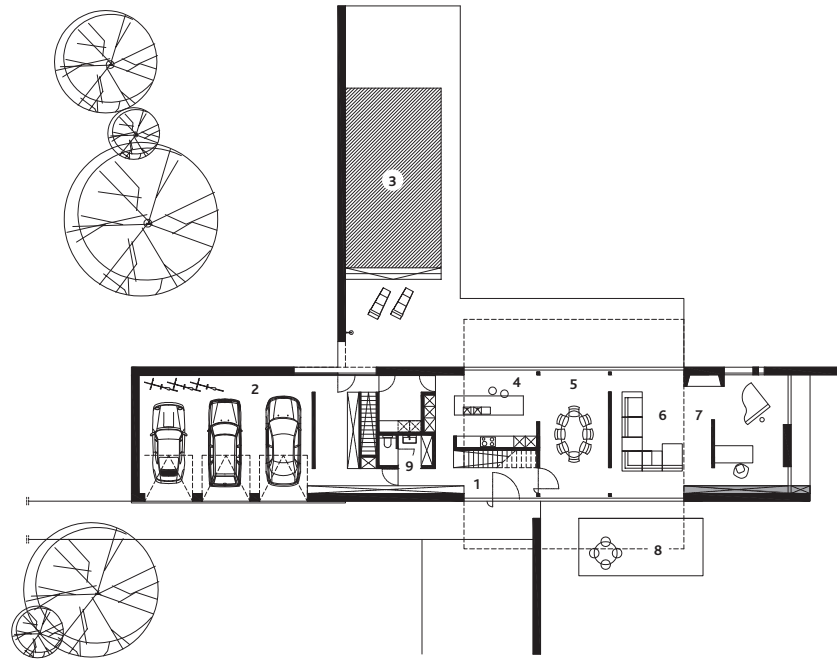
**Wat is jou vooral bijgebleven van dit project?**

De ligging van het perceel tussen de hoge bomen en de schaal van de woning door de lange tuinmuren. De integratie in de bestaande tuin is zeker geslaagd. Het was een bijzonder goed idee om de oprit in verspringende betonstroken aan te leggen tussen de bestaande struiken en bomen.

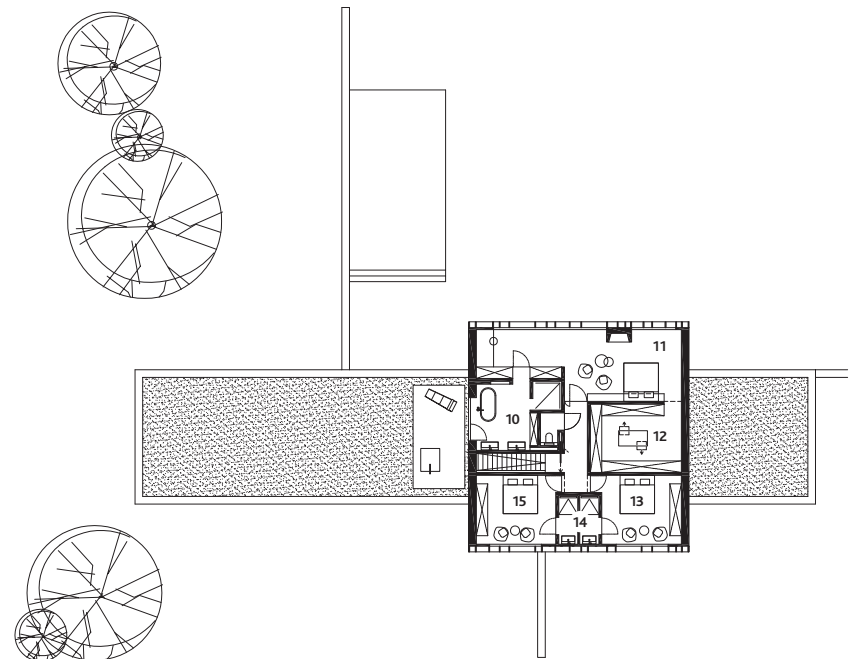




## Verdieping 0



## Verdieping 1



## Gegevens architect

Koen Heijse, Roel Cocquyt en Christophe Gardin, CAAN architecten  
Krijgslaan 38, 9000 Gent  
T 09 233 18 22  
E architecten@caan.be  
W www.caan.be

## Plattegrond

- |              |                    |
|--------------|--------------------|
| 1. Inkomhal  | 9. Badkamer 1      |
| 2. Garage    | 10. Badkamer 2     |
| 3. Zwembad   | 11. Slaapkamer 1   |
| 4. Keuken    | 12. Bureau         |
| 5. Eetkamer  | 13. Slaapkamer 2   |
| 6. Woonkamer | 14. Badkamer 3 + 4 |
| 7. Leefhoek  | 15. Slaapkamer 3   |
| 8. Terras    |                    |

## Technische fiche

Bouwjaar : 2013–2014

Bouwmethode : traditioneel

Type woning : open bebouwing

Oppervlakte van het perceel : 3950,19 m<sup>2</sup>

Woonoppervlakte : 412,24 m<sup>2</sup>

Buitenschrijnwerk en beglazing : aluminium, glas K-waarde 1,0

Verwarming : vloerverwarming met verwarmingsketel op stookolie

Ventilatie : systeem D

E-peil : 69

K-peil : 40

