

SPLIT LEVEL IN DE DUINEN

Koen Heijse en Roel
Cocquyt van CAAN
architecten

De opdrachtgever van dit project was allesbehalve een onbekende voor CAAN architecten. Hij is namelijk samen met zijn broer zaakvoerder van Rietveld Bouwprojecten en werkt beroepshalve al jaren met het bureau samen. Voor zijn gezin wilde hij aan de kust een eigentijdse woning bouwen met aandacht voor licht, ruimtelijkheid, natuurlijke materialen, duurzaamheid, privacy en vooral met zicht op de stuifduin 'De Witte Burg'. Die ligt in het verlengde van de gelijknamige, stijlvolle straat waar het perceel deel van uitmaakt. Op dit al bij al niet erg ruime hoekperceel een volledig woonprogramma uittekenen en daarbij privacy en uitzicht op de omgeving met elkaar verzoenen, bleek een hele uitdaging.



Waarom was het evenwicht tussen privacy en contact met de omgeving niet zo makkelijk te realiseren?

Het perceel is niet al te groot, het is als hoekperceel aan meerdere zijden open en er ligt een openbaar speeltuintje tussen 'De Witte Burg' en het terrein. We zijn dan ook vertrokken van een functioneringsschema om het programma in zijn geheel te kunnen realiseren. Dat schema hebben we vertaald in het uiteindelijke ontwerp, zowel in doorsnede als in plan. Het resultaat is een zeer open, ruimtelijke en klare

woonbeleving binnen een sober bouwvolume, zo optimaal mogelijk gepositioneerd op het perceel. Door te spelen met vloerniveaus en grote openingen hebben we niet ingeboet op het vlak van privacy en uitzichten.

Hoe is de omgeving bij de woning betrokken?

We hebben de woning met zeer grote glasvlakken opengewerkt, waardoor je in de woning voortdurend contact hebt

met buiten. De tuin wordt naar binnen getrokken, de leefruimte maakt de omgekeerde beweging door het grote, deels overdekte terras. Het uitzicht op en contact met de stuifduin is op bijna alle plaatsen aanwezig. Door de schakering van zeer grote raamvlakken komt het licht in de volledige woning gelijkmatig binnen. De grote luifel boven het terras aan de zuidkant tempert dit licht tijdens de zomermaanden. In contrast hiermee staan dan zeer grote gesloten wanden die de privacy en geborgenheid moeten garanderen.

Waarom koos je ervoor om de woning in zichtbeton te realiseren?

We geven er de voorkeur aan om te werken met natuurlijke gevelmaterialen. Beton is bovendien een duurzaam materiaal, niet onbelangrijk gezien de directe nabijheid van de Noordzee. Een traditionele bouwmethode lag verder ook voor de hand vanwege de niet geringe overspanningen door het splitlevel-systeem. Maar ook esthetische argumenten spelen een rol. De gebouwen in de directe omgeving zijn allemaal gebouwd in een lichtkleurige baksteen. Een donker gebouw ontwerpen en bouwen was noch voor de bouwheer noch voor ons aan de orde. Voor de eigenheid en identiteit is het belangrijk om voldoende te contrasteren, maar dit kan zonder agressief of schreeuwerig over te komen. Een lichtkleurige vlakke textuur van de geveluitwerkingen in beton was een logisch gevolg.

Vanwaar de keuze voor een splitlevelwoning?

Deze woning is ontworpen van binnenuit. Zoals gezegd zijn we vertrokken vanuit de analyse van het programma. Dat hebben we in een schema gegoten, dat op zijn beurt is omgezet in binnen- en buitenruimtes die waar nodig in elkaar doorlopen. Door binnenin te werken met een splitlevelstelsel staan alle

leefruimtes, behalve de slaapvertrekken, visueel en ruimtelijk in contact met elkaar. Die ruimtes vormen samen één volume met perfecte verhoudingen en een sterke uitstraling. Het eenvoudige volume krijgt schaal door de grote voordeur en transparantie door het grote raam in de hal.

Wat betekenen die verschillende niveaus voor de circulatie?

Door het splitlevelstelsel zijn trappen alomtegenwoordig en maken ze volop deel uit van de architectuur. Hun verbindende functie wordt versterkt door ze soms open en soms gesloten uit te werken in hetzelfde materiaal als de vloeren, namelijk afrormosia. Deuren hebben meestal een scheidende functie en zijn in dit concept beperkt gebleven tot de sanitaire en nachtruimtes.

Kleur speelde een rol in je keuze voor gevels in zichtbeton. Welk palet gebruikte je voor het interieur?

Het beton is hierin ook nadrukkelijk aanwezig. Andere bepalende factoren zijn de groene omgeving, de warme aankleding







met afrormosiaparket en de schilderijen van de eigenaar. Het parket is gekozen omwille van zijn natuurlijke, gezellige en warme karakter. Het contrasteert mooi met het koelere zichtbeton en de grote witte wandvlakken en brengt zo evenwicht. Het materiaal is doorgetrokken naar het buitenschrijnwerk en bepaalde wanduitwerkingen. We kozen voor een sobere en weloverwogen verlichting met ingewerkte en indirecte halogeen- en ledverlichting. Boven de eettafel, die in de hoogste ruimte staat, opteerden we voor goudkleurige pendelementen. Die brengen schaal en gezelligheid bij de diners die daar plaatsvinden.



**DOOR TE
WERKEN MET
EEN SPLITLEVEL-
SYSTEEM BINNEN
KRIJGEN ALLE
LEEFRUIMTES
BEHALVE DE
SLAAPVERTREKKEN
EEN VISUEEL
EN RUIMTELIJK
CONTACT MET
ELKAAR.**

Heb je zelf ook het interieur ontworpen?

We hebben inderdaad alles zelf uitgetekend, de inrichting gebeurde door Design Collectors. De keuken blijft dankzij haar verhoogde positionering deel uitmaken van de globale leefruimte en heeft de nodige uitzichten en doorzichten zonder dat bezoekers inkijk hebben op de werkgedeeltes. Alle maatwerk is overwegend uitgewerkt in witte laminaat en witte, matte lakuitvoering. In de keuken is een bepaald wandvlak uitgewerkt in afrormosia. Het meubilair vormt een zeer belangrijk element in de grote hoge ruimtes.

Hoe scoort de woning op het vlak van duurzaamheid?

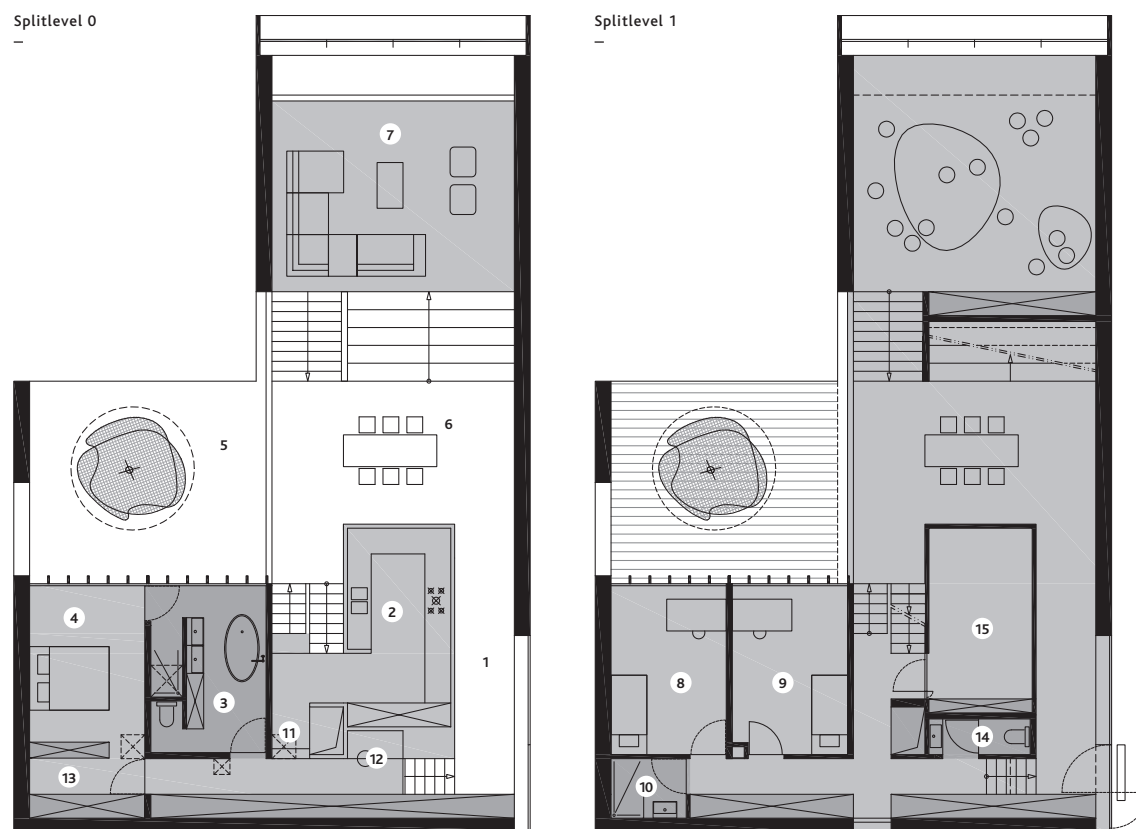
De traditionele structuur en materialisatie garandeert niet enkel een lange levensduur, maar ook de nodige inertie. De buitenschil is optimaal geïsoleerd. Meer isoleren zou weinig of geen impact meer gehad hebben op de globale isolatiewaarde. De woning wordt volledig verwarmd door middel van een warmtepomp. Er zijn zonnepanelen voor elektriciteit en warm water op het dak geplaatst. We ventileren de woning met een systeem D.

Hoe reageert de bouwheer met al zijn ervaring in het vak?

Die is als bewoner uiterst tevreden en hij bevestigt dat de woning goed functioneert en hem dankzij het licht en de lucht energie geeft. Het project klopt dan ook helemaal. Aan de intentie en het concept is niet gesleuteld, het past perfect in het straatbeeld, is niet schreeuwerig of agressief ... Alle partijen – bouwheer, uitvoerders en architect – mogen trots zijn op dit resultaat, dat het gevolg is van een uitstekende samenwerking.







Gegevens architect

Koen Heijse, Roel Cocquyt, CAAN architecten
 Krijgslaan 38, 9000 Gent
 T 09 233 18 22
 E architecten@caan.be
 W www.caan.be

Plattegrond

- | | |
|----------------------------|-----------------|
| 1. Inkomhal | 9. Slaapkamer 2 |
| 2. Keuken | 10. Badkamer |
| 3. Badkamer | 11. Wasplaats |
| 4. Master bedroom | 12. Vestiaire |
| 5. Overdekt terras | 13. Dressing |
| 6. Eetkamer | 14. Toilette |
| 7. TV-ruimte / speelruimte | 15. Bureau |
| 8. Slaapkamer 1 | |

Technische fiche

Bouwjaar : 2013

Bouwmethode : traditioneel

Type woning : open bebouwing

Oppervlakte van het perceel : 690 m²

Woonoppervlakte : 27 m²

Buitenschrijnwerk en beglazing : houten buitenschrijnwerk in afformosia met vierseizoensglas, K-waarde: 1,1

Verwarming : warmtepomp

Ventilatie : systeem D

Isolatie : dak 24 cm PIR, muren 12 cm PUR

E-peil : 51

K-peil : 45

Inrichting : de Design Collectors

