

Apotheek Sint-Martens-Latem (B)

CAAN architecten

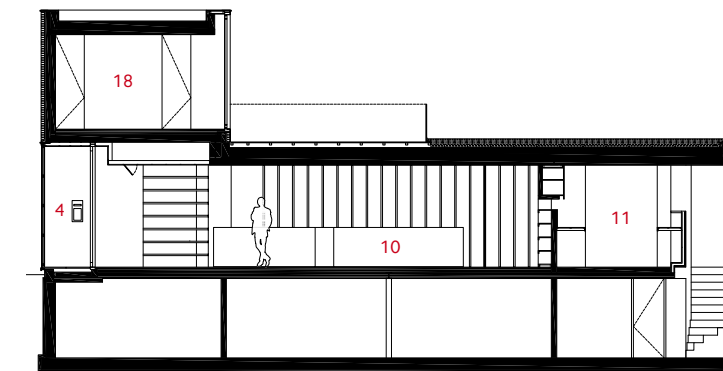
In het nagenoeg volledig verkavelde België is de alleenstaande woning de norm. Er is weinig dat de monofunctionele invulling van de nevelstad doorbreekt. Tussen de stadskernen, in het gebied dat door rijkswegen en autostrades wordt omzoomd, gaan kronkelende straten eindeloos hun gang, is er geen enkele ordening, en zijn de huizen willekeurig en overdadig in het rond gestrooid. Als zich hier ooit cafés, buurtwinkels, tankstations, kerken of schooltjes bevonden, dan zijn ze voorgoed verdwenen. Dit soort wonen verdraagt blijkbaar geen andere activiteiten. Toch is er één uitzondering die zich met de regelmaat van de klok opdringt door middel van een groen lichtgevend kruis: de apotheek. In Sint-Martens-Latem heeft CAAN architecten een opvallend exemplaar ontworpen.

Auteur **Christophe Van Gerrewey**
Fotograaf **Thomas De Bruyne**

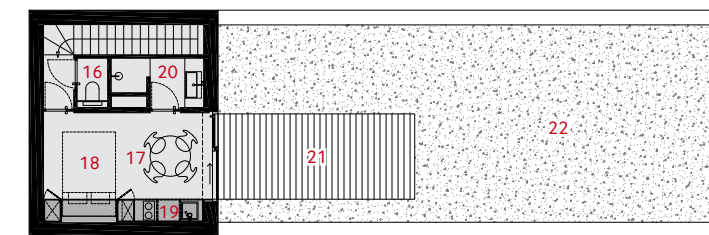




Dankzij de glazen gevel oogt het interieur van de apotheek toegankelijk.

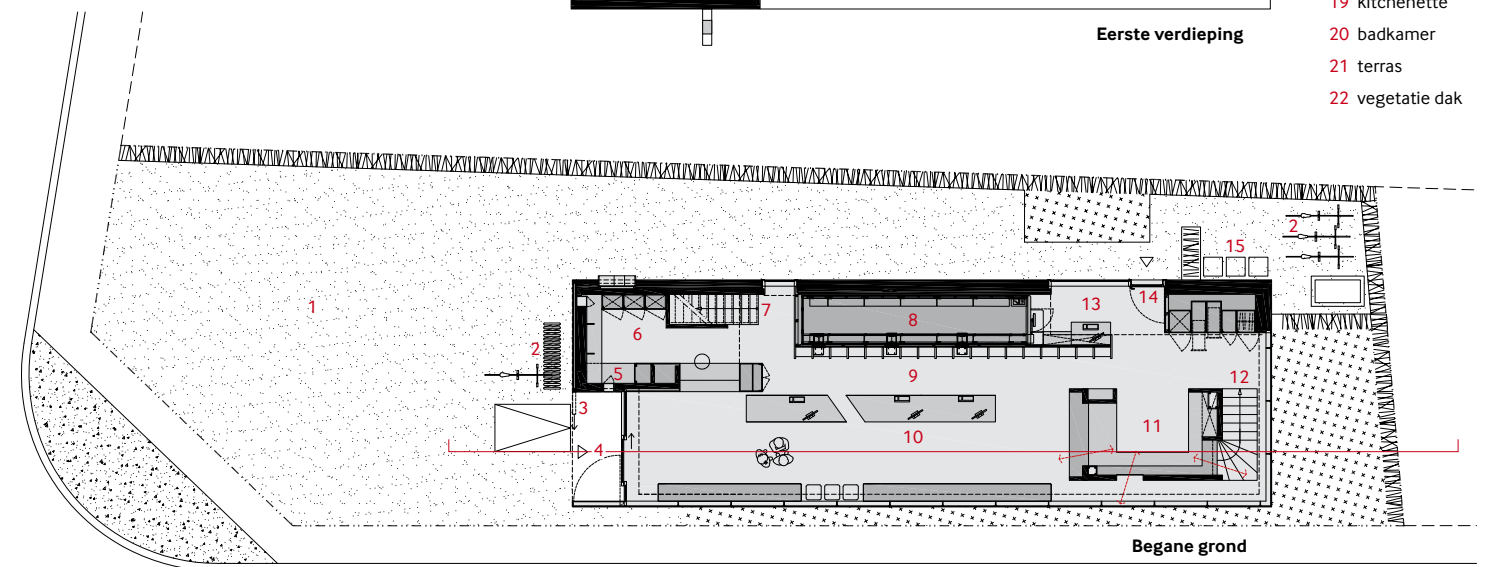


Doorsnede



Eerste verdieping

- 1 parkeerplaats
- 2 fietsstalling
- 3 schuifdeur
- 4 entree
- 5 nachtkluis
- 6 kantoor
- 7 trap naar de eerste verdieping
- 8 machine
- 9 balie
- 10 winkelruimte
- 11 preparatie ruimte
- 12 trappengat naar het laboratorium en de opslag
- 13 levering
- 14 service entree
- 15 vuilnis
- 16 toilet
- 17 keuken en slaapruijnte
- 18 uitvouwbed
- 19 kitchenette
- 20 badkamer
- 21 terras
- 22 vegetatie dak



Begane grond

De apotheek laat zich in België niet centraliseren, maar blijft er koppig op wijzen dat afstanden niet volledig te relativeren zijn. Voor wie een auto heeft (en wonen in de nevelstad zonder auto is waanzin), is nabijheid een overbodige zaak. De aanwezigheid van andere functies naast het wonen wordt als vervelend beschouwd. En toch: als we ziek zijn, willen we zo snel mogelijk een apotheek bereiken. Misschien gaat er een kalmerende werking uit van het groene kruis; misschien heeft het stralende symbool het kruis van de kerk vervan-

Het 'vreemde lichaam' in deze verkavelde omgeving heeft ontegensprekelijk een zekere charme

gen; misschien vestigen mensen zich nu rond een apotheek zoals ze zich vroeger rond een kerk verzamelden. Het Gentse bureau CAAN architecten heeft zo'n apotheek gebouwd in Sint-Martens-Latem, in de sprawl rond Gent. Hun ontwerp vervangt een kleine hoeve die zich op deze kavel bevond, gelegen aan een kruispunt, met een zebra-

pad, een fietspad, een houten bord voor aankondigingen omtrent het dorpsleven, en een verkeersdrempel om de snelheid van de auto's te matigen. De boerderij werd afgebroken en vervangen door nieuwbouw: een balkvormig volume, volledig onderkelderd, en langs de voorzijde bekrond met een kubus met een kleine studio waarin de apotheker kan overnachten tijdens de wachtdienst. Als de apotheek gesloten is, kan een spectaculaire poortdeur met een groot groen kruis voor de ingang worden geschoven. De zichtbaarheid van de apotheek staat dus voorop, en het 'vreemde lichaam' in deze verkavelde omgeving heeft ontegensprekelijk een zekere charme. Die charme wordt verklaard door een licht en reflexmatig formalisme – al gaat het dan, zoals dat vandaag van de architectuur verwacht wordt, om een 'strakke' en 'minimalistische' variant. Enkele ontwerpkeuzen veroorzaken op die manier een paar opmerkelijke tegenstellingen.

Dat blijkt het best uit de langse gevel aan de straatkant: volledig in glas uitgevoerd, een aaneenschakeling van dertien

**Project Apotheek
Sint-Martens-Latem (B)**

CAAN architecten



Het witte vlak op de voorgevel verandert steeds in een zart vlak met een groot groen kruis, waardoor de functie van het gebouw duidelijk afleesbaar is.



identieke ramen. Men zou veronderstellen dat dit glas iets zichtbaar maakt of een visuele barrière probeert op te heffen, of alleszins letterlijk en figuurlijk zowel de omgeving als het interieur zou weerspiegelen. De lange noordgevel zou een grandioze vitrine kunnen worden, die de apotheek niet alleen symbolisch aanwezig stelt door een groen kruis, maar ook letterlijk – door duizenden pillendoosjes, flacons en tubes. De Britse kunstenaar Damien Hirst heeft in de jaren negentig furore gemaakt door dergelijke kasten, even gigantisch als stralend, in musea tentoon te stellen. Ook de activiteiten van de apotheker, achter de toonbank of in het kleine laboratorium, zouden in het licht kunnen worden gezet. De manier waarop de architecten de apotheek hebben ingericht, werkt dit eerder tegen: de kasten blinderen de glasgevel, waardoor passanten buiten houten ruggen zien, en waardoor enkel langs boven licht naar binnen valt. En als het programma of de bouwheer dit gesloten karakter vereiste, waren 'gewone' ramen, precies gepositioneerd en geproportioneerd, dan niet geschikter geweest?

Er zijn nog plaatsen in het ontwerp waarop de gekozen vorm en de bouwhuid niet helemaal renderen, zoals in de chambrette voor wachtdiensten op de verdieping, die met een smalle en afgesloten trap met de apotheek is verbonden, en een benauwde indruk maakt, ondanks een raam dat uitgeeft op een dak. Ook de buitenruimte links van het bouwvolume – een smalle strook bezaaid met grind waarop de apotheker parkeert – komt over als een restruimte naast de eenvoudige vorm van de apotheek.

Het intern functioneren van de apotheek is zonder twijfel gegarandeerd, en deze apotheek is een nieuw en duidelijk baken in Sint-Martens-Latem. Maar dat het ontwerp de eigen condities – van de vormtaal, van de omgeving en van het programma – beseft, versterkt of ermee speelt, kan moeilijk verdedigd worden. Om suburbia wakker te schudden is er meer nodig.

Oprachtgever Delafar, Sint-Martens-Latem (B)

Ontwerp CAAN architecten, Gent

Projectarchitecten Roel Cocquyt en Koen Heijse

Medewerkers Paul Devriendt en Julie De Bosscher

Adviseur constructie Jozef Coene

Aannemer Compennolle (ruwbouw) + Lootens Line (schrijnwerk) + Gero (interieur)

Bruto vloeroppervlakte 240 m² (incl. kelder)

Bruto inhoud 780 m³ (incl. kelder)

Programma apotheek

Voorlopig ontwerp december 2009

Aanvang bouw januari 2011

Oplevering augustus 2011